

ECM-0034

## Le Laboratoire du logement : « Zurich. Les coopératives réinventent le logement social »



<b>Nature</b>	Exposition accompagnée d'une publication
<b>Titre</b>	Le Laboratoire du logement : « Zurich. Les coopératives réinventent le logement social »
<b>Auteurs</b>	Dominique Boudet et Martin Lepoutre, architecte, co-commissaires de l'exposition
<b>Date de publication</b>	2019
<b>Nombre de pages</b>	
<b>Pays</b>	
<b>Editeur</b>	Le logement autrement Suisse
<b>Lien internet</b>	Accès aux débats filmés : <a href="https://youtu.be/tOtVq3VGTJg">https://youtu.be/tOtVq3VGTJg</a> <a href="https://youtu.be/UNNo1-d1oCg">https://youtu.be/UNNo1-d1oCg</a>
<b>Lieu de consultation ou mode d'accès</b>	Cité de l'Architecture et du Patrimoine <a href="https://www.citedelarchitecture.fr">https://www.citedelarchitecture.fr</a>

## Note argumentaire de la contribution

A l'heure où le projet « Cooper'actif Habiter ensemble autrement demain » prépare les 9 et 10èmes mobilités prévues en mai 2020, en proposant de faire du voyage initialement prévu à la découverte de Tübingen, un itinéraire transfrontalier passant par la Suisse et ralliant Strasbourg, Il apparait de toute première actualité de faire un focus sur les coopératives suisses, notamment l'exemple de Zurich mis à l'honneur en fin 2019 début 2020 par l'exposition que lui consacre la Cité de l'Architecture et du patrimoine, prolongée jusqu'en début mars. Cette exposition sera justement remontée et présentée à Stuttgart fin mai 2020.

Pour aller plus loin, sont ici présentés trois ouvrages sur l'inédite expérience de logements coopératifs de Zurich (et particulièrement, le quartier historique de **kraftwerk**) dont le dernier, Nouveaux logements à Zürich : la renaissance des coopératives d'Habitat est écrite par un des commissaires de l'exposition, Dominique Boudet, qui publie en 2017 chez Park Books cinquante projets d'habitats collectifs réalisés à Zurich depuis le début des années 2000. L'exposition en sélectionnera une trentaine.

Périodiquement, la Suisse se rappelle à l'attention du monde de l'architecture par des projets remarquables. Après le Tessin dans les années 1970, Bâle, la décennie suivante, puis les Grisons, c'est aujourd'hui Zurich qui attire autant les architectes que les maîtres d'ouvrage. Ce qu'ils viennent voir : de nouveaux et remarquables ensembles de logements. Leurs auteurs : non pas quelques stars de l'architecture internationale, mais les coopératives de logements, une institution très ancienne.

Dans le cadre du Laboratoire du logement de la Cité de l'architecture & du patrimoine, l'exposition « Zurich : les coopératives réinventent le logement social » présente une sélection de quelques trente projets et réalisations, qui se distinguent par les mêmes qualités : précision de l'insertion urbaine, souplesse de la typologie, articulation fine entre la sphère de l'intimité du logement et celle de la communauté des autres habitants. Des références dans le monde contemporain du logement. Zurich, la capitale économique de la Suisse, est devenue une référence dans l'architecture du logement. Au travers d'un corpus de plus de trente projets, cette exposition témoigne de la dynamique de réinvention du logement menée depuis une vingtaine d'années par la municipalité, les coopératives d'habitation et les architectes.

Très bien développé dans certains pays comme la Suisse, le logement coopératif a été initié il y a plus de cent ans; il est cependant resté marginal en France. Également appelé "troisième voie du logement", il se situe à mi-chemin entre la location et la propriété privée. En acquérant des parts sociales au sein d'une coopérative, les futurs habitants participent activement à l'investissement et aux décisions nécessaires à toute opération immobilière. Cette forme de gouvernance basée sur la démocratie directe, la solidarité et la durabilité favorise aussi la promotion de logements abordables sans recourir aux logiques de subventions traditionnelles. Présentes depuis 1907 à Zurich, les coopératives d'habitation y possèdent aujourd'hui environ un tiers du parc de logements voués à la location. L'évolution des modes de vies et les problématiques environnementales ont invité ces maîtres d'ouvrage bien particuliers à réinventer l'art de bâtir et d'habiter en ville.

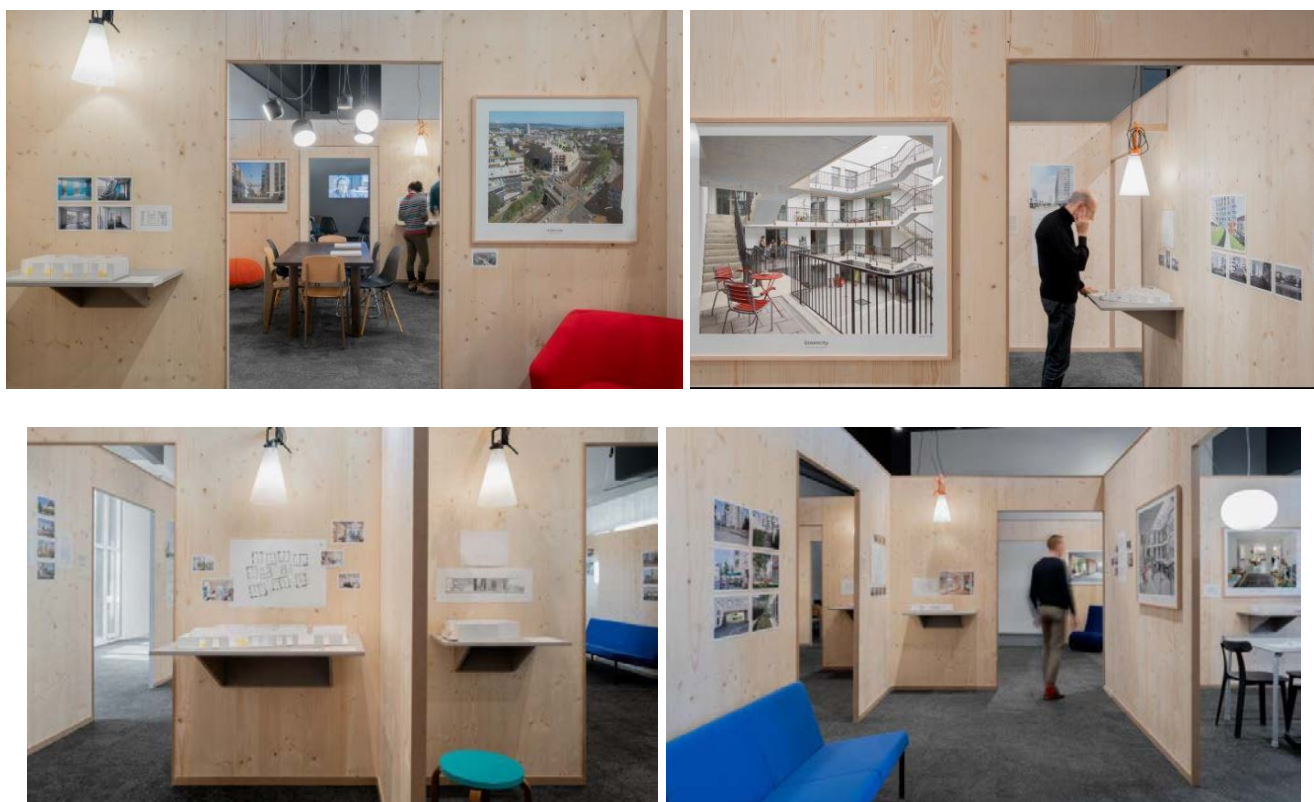
## Abécédaire

1907 - 1970 - 2017 - 2019 - ARTICULATION FINE ENTRE LA SPHERE DE L'INTIMITE DU LOGEMENT ET CELLE DE LA COMMUNAUTE DES AUTRES HABITANTS - CONCOURS D'ARCHITECTURE - COURS - ESCALIER - JARDIN - LIEN SOCIAL - PALIER - PRECISION DE L'INSERTION URBAINE - QUALITE ARCHITECTURALE - REFERENCES DAN LE MONDE CONTEMPORAIN DU LOGEMENT - REINVENTER - SOUPLESSE DE LA TYPOLOGIE - SUISSE - TYPOLOGIE URBAINE - ZURICH

## Extraits

L'exposition fut associée à des colloques, conférences et débats, tous accessibles en ligne, sur le site de la Cité de l'Architecture, dont le premier sujet autour de la typologie, « de la conception du logement : nouveaux modes de vie, nouvelles typologies », puis le sujet récurrent de l'incidence du concours d'architecture sur la qualité architecturale : « les concours d'architecture sont-ils facteur de qualité architecturale ? » enfin troisième sujet : « l'architecture peut-elle être un support de la convivialité ? »

L'exposition en images :



En étroite relation avec cette exposition, trois débats en compagnie d'acteurs suisses et français permettront d'aborder des thèmes soulevés par l'habitat coopératif et de confronter cette « troisième voie du logement » à la situation française. Organisés par l'association « Le logement autrement », avec le soutien de l'ambassade de Suisse en France, ces débats se dérouleront à la Plateforme de la création architecturale.

La conception du logement : nouveaux modes de vie, nouvelles typologies.

Depuis bientôt deux décennies, le renouvellement du parc immobilier des coopératives d'habitation à Zurich est l'occasion pour les maîtres d'ouvrage et les architectes de réinventer des typologies adaptées aux modes de vie de notre société contemporaine, plus éclatée et plus mobile. De nombreux exemples qui semblent encore bien éloignés de la pratique en France, où les modes de production et la réglementation appliquée à la conception ont conduit à une standardisation de l'offre du T1 au T5, en locatif et en accession. Un esprit de système prévaut dans l'implantation des constructions, les circulations ou communs et la typologie des appartements, alors que rien ne semble retenir la liberté des architectes zurichois dans le domaine du logement : programmes mixtes, formes urbaines variées, distributions généreuses, espaces mutualisés, typologies aussi flexibles qu'innovantes...

Débat avec :

Matthias Heinz, pool Architekten, Zurich

Jean-Paul Jaccaud, Jaccaud Spicher architectes associés, Genève  
Charles-Henri Tachon, Charles-Henri Tachon architecture & paysage, Paris  
Gricha Bourbouze, Bourbouze & Graindorge architectes, Nantes  
Modération : Martin Lepoutre, architecte, co-commissaire de l'exposition « Zurich : les coopératives réinventent le logement social »  
<https://youtu.be/tOtVq3VGTJg>

### **Les concours d'architecture sont-ils facteur de qualité architecturale ?**

**Jeudi 12 décembre 2019 - 19h**

C'est un fait admis : à Zurich une politique systématique de concours d'architecture, imposée par la Ville, a eu un impact considérable sur la qualité des logements des coopératives.

<https://youtu.be/UNNo1-d1oCg>

### **En conclusion de l'exposition « Zurich : les coopératives réinventent le logement social », un dernier débat interroge la capacité de l'architecture du logement d'être un vecteur de lien social.**

Les nombreux projets des coopératives prouvent qu'il est possible, tout en préservant la nécessaire intimité du logement, de favoriser les relations entre les habitants d'un même ensemble. Par des dispositifs à la fois urbains, architecturaux et distributifs, ce sont cour et jardin, hall d'entrée, espaces partagés, escalier et palier qui deviennent des lieux de rencontre et d'échanges.

Avec :

Olivier Bourgone, coopérateur et habitant à Kalkbreite, Zurich

Yves Dreier, Dreier Frenzel architecture + communication, Lausanne

Armand Nouvet, Armand Nouvet architecture et urbanisme, Paris

Jean Larnaudie, Scalene architectes, Toulouse

Débat animé par Dominique Boudet, co-commissaire de l'exposition

---

Pour aller plus loin, trois ouvrages :

### **NOUVEAUX LOGEMENTS A ZURICH / LA RENAISSANCE DES COOPERATIVES D'HABITAT - par DOMINIQUE BOUDET**



On a l'habitude d'associer l'architecture suisse, avec les noms d'architectes mondialement connus tels que Mario Botta, Peter Zumthor ou Herzog & de Meuron et avec leurs édifices emblématiques. Or ce livre ne focalise pas sur les belles villas ou les projets prestigieux tels que des musées mais sur les réalisations des coopératives de logements en Suisse, notamment dans la ville de Zurich.

Ces dernières 15 années, les projets des coopératives ont clairement changé. Grâce au soutien de fonds publics et aux concours d'architectures favorisant l'innovation, de nouveaux modèles résidentiels se sont développés à Zurich qui ont une grande influence sur la ville et la vie urbaine. Des réalisations qui peuvent servir d'exemples de référence pour faire face à la croissance très générale des besoins en logements dans les villes.

Ce livre offre la première vue d'ensemble sur les réalisations et projets des coopératives d'habitat à Zurich. Avec de nombreux plans et illustrations, il présente une cinquantaine de projets en détail. En outre, dans des interviews, des architectes et des responsables des coopératives expriment leurs intentions.

### **Kraftwerk 1 construire une vie coopérative et durable - par blum & hofer & widmer aux éditions du linteau**



Traduit de l'allemand par Daniel Wiczorek, pré et postfacé par Valéry Didelon, ce petit livre fut initialement publié en 1993 à Zurich avec pour objectif de réunir un groupe de personnes susceptibles de fonder une coopérative d'habitation d'un nouveau genre au cœur d'une vaste friche industrielle.

Prolongement des expériences menées depuis près d'un siècle, KraftWerk1 innove par la création de grands appartements partagés – jusqu'à dix cohabitants – et par la mise à disposition de nombreux équipements communs. De l'utopie des débuts aux réalisations aujourd'hui enviées, la coopérative zurichoise marque ainsi son époque et révolutionne les modes d'habiter

### **Choisir l'habitat partagé, l'aventure de kraftwerk par Adrien Poulain, aux éditions Parenthèse**



Tandis que les expériences collectives fleurissent en France et dans le reste de l'Europe, l'habitat partagé suscite aujourd'hui un intérêt grandissant. Historique, exemplaire, l'aventure de « Kraftwerk » à Zurich s'avère, pour tous ceux qu'attirent d'autres manières de construire et d'habiter, une source de réflexion et d'inspiration.

L'histoire commence en 1983 avec la parution du manifeste Bolo'bolo, qui milite pour un habitat autogéré d'un genre nouveau. Son utopiste et mystérieux auteur, P. M. (Hans Widmer), rallié par deux activistes, prend bientôt le pari de donner corps à cet idéal. Un second manifeste, dix ans et quelques concessions plus tard, commence l'une des expériences sociales et architecturales les plus passionnantes des dernières décennies.

Finalement érigé en 2001, le premier bâtiment, Kraftwerk 1, réunit mixité sociale, loyers modérés, achats groupés, mutualisation des biens, fonds solidaire et dispositifs environnementaux : c'est un succès. Puis Kraftwerk essaime, avec deux autres réalisations, différentes, innovantes.

Récit d'une genèse mouvementée, cet ouvrage se lit aussi comme le bilan, quinze ans après, d'une aventure hors normes. Un bilan riche de la parole vivante des fondateurs, des habitants et des architectes, tous témoins de la possibilité d'un habitat responsable, écologique et humain.





## **Brunnenhof**

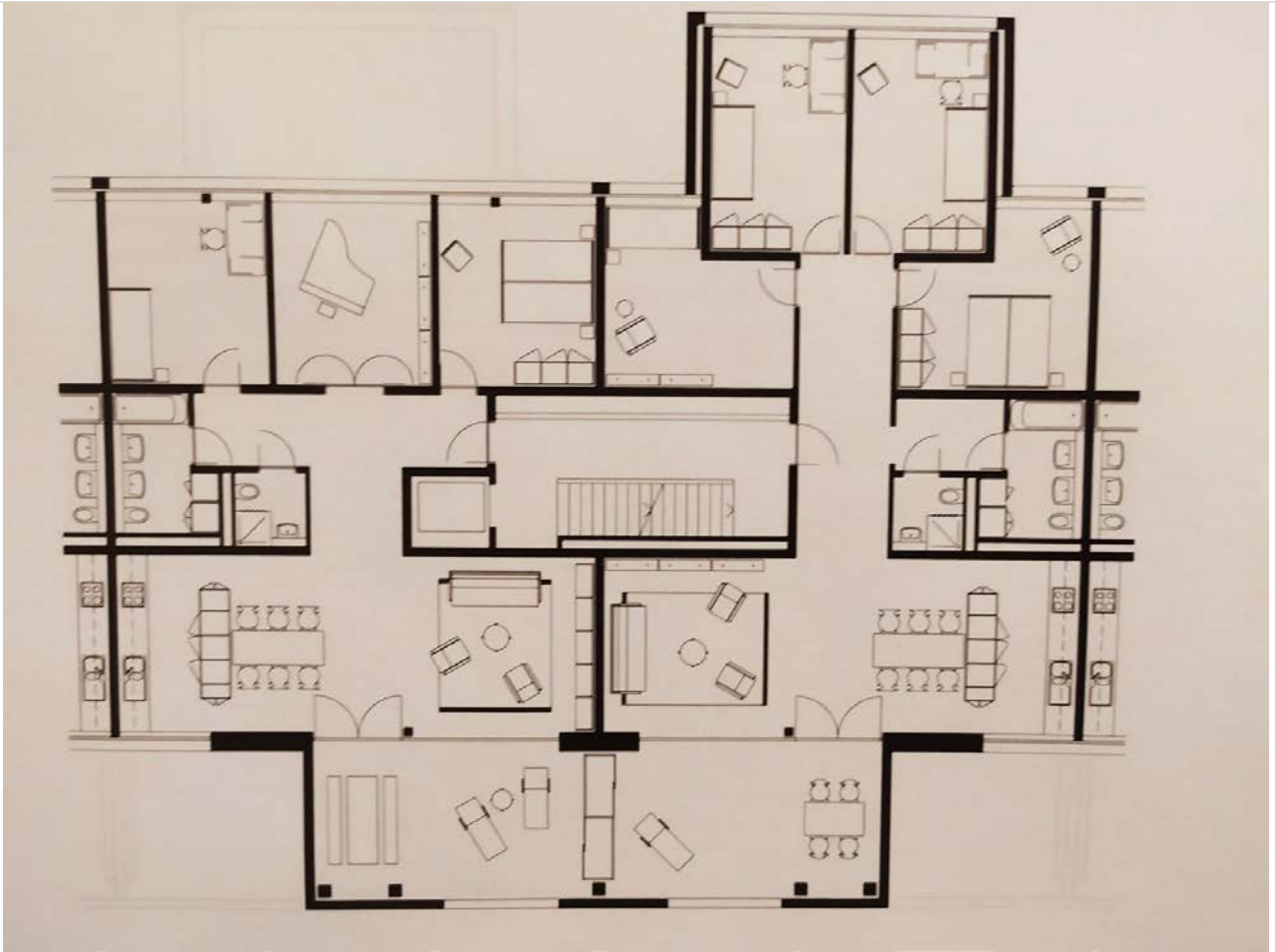
**Dans l'immeuble bordant la voie bruyante, le plan des appartements a permis de contrôler les nuisances sonores. Côté rue : les cages d'escaliers longitudinales, les entrées généreuses et les cuisines. Les séjours sont traversants et se prolongent par un long balcon qui relie également les chambres, toutes orientées vers le parc.**

**For the noise-affected building on Hofwiesenstrasse, access to the apartments is via longitudinally arranged staircases and spacious entryways that adjoin the eat-in kitchens. All bedrooms face the quiet park side and are connected by a balcony. The living rooms extend through the apartment, facing both east and west and giving onto the park-side balconies.**

**Maquettiste — Pierre Wüthrich**











**"Coopér'actif - habiter ensemble, autrement demain"  
Projet Erasmus+ 2018-1-FR01-KA201-048236**

*"Ce projet a été financé avec le soutien de la Commission européenne.  
Cette publication (communication) n'engage que son auteur et la Commission n'est pas responsable  
de l'usage qui pourrait être fait des informations qui y sont contenues."*